

ИНСТРУКЦИЯ ПО УКЛАДКЕ МОДУЛЬНОГО СПОРТИВНОГО ПОКРЫТИЯ «КЛЕВЕРСПОРТ» замковое соединение «защелка».

Основание для укладки модульного покрытия.

Различают два вида оснований для укладки модульных покрытий:

- сыпучее основание;
- твердое основание.

Сыпучее основание может быть выполнено из песка, гравия или плотного грунта. Его предварительно нужно пролить водой, разровнять, утрамбовать. По краям сыпучих оснований нужно создавать небольшой уклон для стока вода.

При подготовке основания необходимо выполнить ряд нетрудоемких и простых мероприятий:

- очистка поверхности от разного рода выступов, возможных гвоздей;
- заполнение ямок, ненужных отверстий и трещин;

Основанием для модульных покрытий может служить:

- Асфальт
- Бетон
- Дерево
- Грунт
- Песок утрамбованный
- Гравий и песок утрамбованный слоями

Большой диапазон рабочих температур **от минус 40 °С до плюс 60 °С градусов** делает модульные полы пригодными для спортивных площадок или эксплуатируемой кровли.

1. Инструменты для монтажа: электрический лобзик, рулетка, угольник строительный.

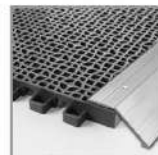
2. Монтаж покрытия следует начинать от угла площадки, постепенно покрывая им необходимую поверхность. Рекомендуем **сигментным способом, как указано на схеме.**

1	2	3	4	5	6
7	11	12	17		
8	13	14	18		
9	15	16	19		
10					

3. Для подгонки покрытия по размерам площадки производят подрезку модулей с помощью **электрического лобзика.**



4. Для оформления краев площадки рекомендуется использовать **металлический плинтус** для напольных покрытий.



ИНСТРУКЦИЯ ПО УКЛАДКЕ МОДУЛЬНОГО СПОРТИВНОГО ПОКРЫТИЯ «КЛЕВЕРСПОРТ» замковое соединение «защелка».

Как происходит процесс укладки.

Алгоритм действий при укладке модульных покрытий прост и проходит в соответствии со следующими действиями:

1. Подготовка основания. Сыпучее основание необходимо уплотнить посредством механического вибратора (виброплиты), после проверьте его ровность и плотность. При необходимости, воспользуйтесь механическим вибратором еще раз. С твердого основания убрать мусор и подмести.

2. Сборка модульного покрытия. На этом этапе покрытие собирается, начиная с одного из углов. По мере укладки квадратов покрытия, двигайтесь равномерно к боковым участкам вашего будущего покрытия и к центру (как указано на схеме). Сборка модульного покрытия – это закрепление плиток между собой с помощью специальной замковой системы, находящейся на боковой части покрытия.

Обратите внимания на советы, которые помогут Вам качественно уложить модульное покрытие, которое прослужит долгие годы:

- соответствие горизонтальной стабильности является обязательным, не допускайте модулей, расположенных на разной высоте (на разном уровне);
- следите за тем, чтобы среднее значение ровности на один погонный метр составляло не более 5 мм отклонения;
- при выборе сыпучих оснований, проследите за их качеством, отсутствием каких-либо примесей и соответствии характеристикам, которые заявляют производители.
- еще на первых стадиях работ качественно устраните все неровности в виде ям, бугров и перепадов.

Как ухаживать за модульным покрытием

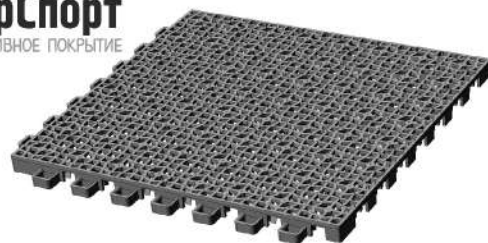
Ухаживать за модульным покрытием несложно. Нужно будет регулярно убирать с поверхности покрытия мусор пылесосом или обычным сметанием.

Так же можно просто помыть покрытие водой из шланга.

Достоинства модульного покрытия.

К преимуществам таких покрытий относятся:

- удобство монтажа;
- простота в уходе;
- широкая сфера использования;
- отсутствие скольжения;
- высокая степень устойчивости к химикатам;
- хорошая стойкость к износам;
- выдерживает большие нагрузки;
- высокая устойчивость к атмосферным осадкам и морозостойкость.



+7 /863/ 303 20 42

**Производство: 346812, Ростовская область, Мясниковский р-он,
с. Крым, ул. 5-я Линия, д. 1 / www.plastfactor.com**

По вопросам качества продукции, пожалуйста, обращайтесь:

e-mail: qa@plastfactor.ru /Начальник Отдела Качества/.

**Ответы на наиболее часто задаваемые вопросы находятся на сайте: www.plastfactor.com
в разделе ИНФОРМАЦИЯ -> Вопрос/Ответ.**